



KAJ JE AVTIZEM?

KAJ POMENI IZRAZ AVTIZEM?



AVTIZEM poimenujejo **različni izrazi**, ki pomenijo enaka vedenja:


- motnje avtističnega spektra
- avtistične motnje
- spektoavtistične motnje ...

... in še kaj bi se našlo.

POIMENOVANJE je odvisno od stroke, zakonodaje in jezikovnega okolja.

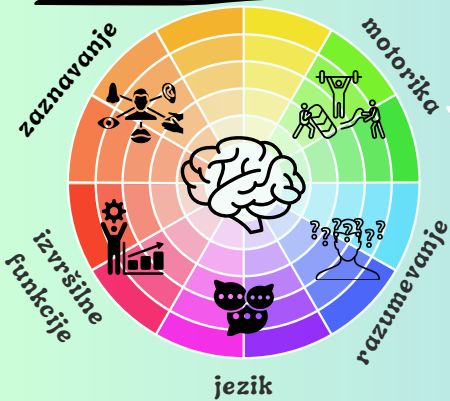
Natančnega vzroka za pojav ne poznamo - gre za **kombinacijo OKOLJSKIH in GENETSKIH** dejavnikov.

Težave se lahko pojavljajo v **RAZLIČNIH STOPNJAH**. Pri vsakem posamezniku se izražajo **drugače**.



Nekateri ljudje z avtizmom živijo samostojno, običajno življenje. Drugi vse življenje potrebujejo več pomoči.

Osebe z avtizmom **svet zaznavajo drugače** od večine ljudi. Njihovi **MOŽGANI** delujejo **DRUGAČE**.

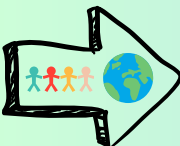


ZAHTEVNOST PRIMANJKLJAJEV se pri posamezniku med različnimi področji **RAZLIKUJE**. Nekdo ima lahko velike težave pri razumevanju jezika, težav z gibanjem pa nima.

”Zelo rada se pogovarjam. V tem sem dobra. Pogovora ne razumem, če sem v glasnem prostoru. Takrat se zmedem.”



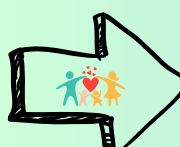
KOLIKO LJUDI IMA AVTIZEM?



Avtizem naj bi imelo med **1% in 3%** ljudi na svetu. V Sloveniji bi naj imelo avtizem približno **20.000** ljudi.



Avtizem je **pri fantih 4X POGOSTEJE** diagnosticiran kot pri dekletih.




Avtizem je **DEDNO POGOJEN**. Starši, ki že imajo otroka z avtizmom, imajo **VEČ MOŽNOSTI** da bodo imeli še enega otroka **Z AVTIZMOM**.

AVTIZEM SE LAHKO KAŽE KOT:

- težave pri **spoznavanju prijateljev**;
- slabo **razumevanje**: navodil, pogovorov, besedil pri branju;
- težave pri **prehodih**: → od ene naloge k drugi, → od ene dejavnosti k drugi;
- neprimerno** vedenje;
- težave pri **skrbi zase**: → pri preoblačenju, → pri prehranjevanju, → pri opravljanju toalete;
- nerazumevanje** družinskih ali prijateljskih odnosov;
- nenavadna igra;
- neobičajni **interesi**;
- vedenjski izbruhi**.

Težave se podobno kažejo v **RAZLIČNIH** okoljih.

V ŠOLI  **DOMA** 